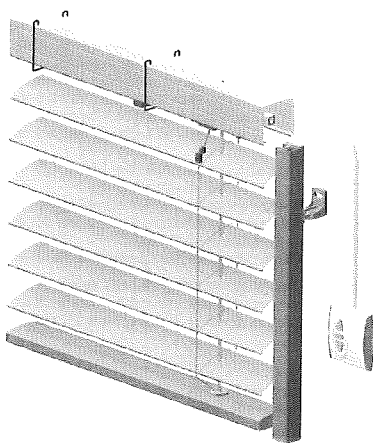




Tento návod je nutné před použitím a montáží přečíst!



HELLA

VENKOVNÍ ŽALUZIE

☒ Návod k použití

☒ Návod k montáži

Upozornění HELLA VENKOVNÍ ŽALUZIE

S tímto výrobkem od firmy HELLA jste se rozhodli pro výrobek vysoké kvality a moderní techniky, který se snadno montuje a jednoduše ovládá. V tomto návodu popisujeme principy montáže, uvedení do provozu a používání výrobku.

- ➔ Pro odborný autorizovaný personál
- ➔ Pro zákazníka

Následující symboly Vám usnadní montáž nebo používání a dodají Vám jistotu při ovládání zařízení.



Pozor !

Tento symbol označuje pokyny, jejichž nedodržováním vzniká pro uživatele nebezpečí.



Pozor !

Tento symbol označuje pokyny, jejichž nedodržováním může dojít k poškození výrobku.



Tento symbol označuje návod k použití nebo potřebné informace.



Tento symbol Vás vybízí k činnosti.



Pozor !

Tento symbol označuje nebezpečí poranění nebo ohrožení na životě zásahem elektrického proudu.



Tento symbol označuje oblasti nebo části výrobku, ke kterým naleznete informace v tomto návodu.

Obsah

Upozornění HELLA VENKOVNÍ ŽALUZIE	1
Všeobecné pokyny	2
CE Označení	3
Bezpečnostní pokyny	4
Účel použití	6
Návod k použití	7
Čištění / údržba / poruchy	8
Před montáží	9
Popis: Venkovní žaluzie s ovládáním klikou	10
Popis: Venkovní žaluzie s ovládáním motorem	13
Montáž držáků	15
Montáž závěsu	17
Zhotovení průchodky	18
Montáž kliky	19
Montáž spojených zařízení	20
Montáž vodicích listů	21
Montáž vypnutí	23
Směrnice pro elektrická zařízení	24
Směrnice pro motory u žaluzí	25
Elektrické připojení	26
Všeobecné Provedení s možností oboustranného naklápění	27
Všeobecné Provedení s 90° naklápění	28
Všeobecné - Provedení se systémem Variotec ložisko s pracovním nastavením	29
Všeobecné Provedení s funkcí transportovat denní světlo	31
Všeobecné Provedení s funkcí řídit světlo	32
Uvedení do provozu / kontrola funkce	34
Demontáž	35
Předávací protokol (pro montéry)	36
Předávací protokol (pro uživatele)	37

Všeobecné pokyny

➔ Dotazy

Pokud byste měli dotazy k montáži nebo používání výrobku, kontaktujte prosím autorizované odborné pracoviště.

➔ Náhradní díly / Opravy

Obdržíte od Vašeho specializovaného pracoviště HELLA. Smějí se používat výhradně náhradní díly firmy HELLA.

➔ Ručení

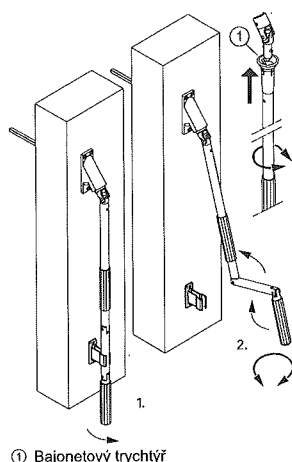
Při nedodržování pokynů a informací uvedených v tomto návodu, při nepatřičném ovládání nebo při protiučelovém používání, zamítá výrobce záruku na škody na výrobku. Ručení za následné škody na prvcích všeho druhu nebo osobách je vyloučeno.

➔ Právní pokyny

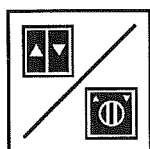
Grafické a textové části tohoto návodu byly pečlivě vypracovány. Za eventuální chyby a jejich dopad nepřebíráme záruku. Technické změny na výrobku i v tomto návodu jsou vyhrazeny. Návod obsahuje informace chráněné autorským právem. Všechna práva jsou vyhrazena! Všechny uvedené názvy výrobků nebo značek jsou chráněné značky zboží.

Návod k použití

Všeobecné pokyny
Provedení s ovládáním klikou



Provedení s ovládáním motorem



Tyč kliky pevně namontovaná

Tyč kliky uvolněte z držáku kliky.



Tyč kliky s trychtýřem

Tyč kliky posouvejte na výstup ovládání a lehce točte, až trychtýř zaklapne.



Ovládání tyče kliky

Tyč kliky na obou ramenech o 90° naklopte. Tyč kliky ca. 30° od rámu okna oddalte. Jedte závěsem pomocí točení kliky do požadovaného směru. Po dokončení zase kliku umístíte do držáku.

Čištění / údržba / poruchy



1. Čištění

- Jako vně umístěná ochrana proti slunečnímu záření se může Vaše zařízení v průběhu času zašpinit. Jeho funkce ani účinnost tím však není ovlivněna. Práškové lakované díly Vašeho zařízení si udržte déle pěkný vzhled, pokud je budete pravidelně otírat měkkým vlhkým hadříkem.
- Žádná ředidla, alkohol (spiritus) a prostředky na drnutí nepoužívejte!
- Při zašpinění otisky prstů, malými fleky mastnoty nebo oleje postupujte následovně:



- Vrstvené části zařízení (lamely, pojezdy, clony i plastové části) se mohou při čištění otírat vlažnou vodou a neutrálním čisticím prostředkem. Při čištění lamel se musí dbát na to, aby se nedeformovaly.



- Vrstvené kovové díly zařízení omývejte měkkým hadříkem a jemnými čisticími prostředky do domácnosti. Čistou vodou opláchněte a měkkým hadříkem vytřete dosucha.



2. Údržba

- Zařízení nevyžaduje z technického hlediska žádnou údržbu!
- Pokud byste zjistili poškození, dbejte pokynů o bezpečnosti na str. 4 až 5 a obraťte se na odborné pracoviště firmy HELLA.



3. Poruchy

- Při eventuelních poruchách se obraťte na odborný personál ve firmě HELLA. Vyvarujte se ve vlastním zájmu jakéhokoli vlastního pokusu o odstranění závady. Při chybém ovládání a nepatřičném používání zaniká nárok na záruku!

Před montáží



Zkontrolujte zboží, zda nebylo eventuálně poškozeno při dopravě a zda odpovídá dodacímu listu.



Pokud nějaké díly chybějí nebo jsou poškozeny, obraťte se prosím hned na vašeho dodavatele.



Zkontrolujte upevňovací podklad a ujistěte se, že materiál, který se má použít, odpovídá daným ustanovením, aby byla zaručena odborně správná montáž. V případě pochybností se obraťte na odborníka pro upevňovací techniku pro radu.



Balící krabice by neměla být vystavena vlhkosti. Při dopravě by měla být krabice chráněna folií proti nárazům.



Větší zařízení musí přenášet dvě osoby. Zařízení přenášejte a ukládejte opatrně, aby nedošlo k jeho poškození.



Obal odstraňujte opatrně, dávejte pozor zejména při použití nože, abyste nepoškodili obsah balení.



Odklíděte balící materiál do tříděného odpadu.

**Nebezpečí zadušení!**

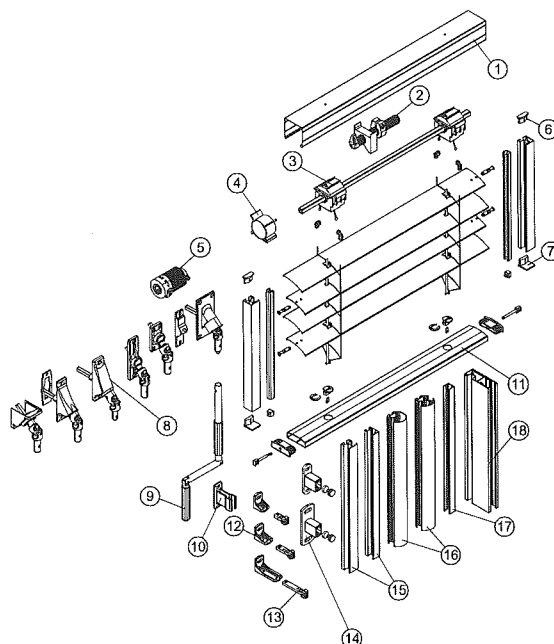
Folie se nesmí dostat do rukou dětem! Ušchovejte folii na bezpečném místě.

**Varování!**

Chybná montáž může vést k závažnému zranění. Dbejte bezpodmínečně pokynů k montáži. Zabezpečte místo montáže.

Popis: Venkovní žaluzie s ovládáním klikou

Vodící lišta



Návod na údržbu kuchyňského a jídelního nábytku

K údržbě kuchyňského a jídelního nábytku se doporučuje používat běžné chemické čisticí prostředky pro použití v domácnostech, určené pro laminované, plastové, kovové a skleněné povrchy nábytku.

Za údržbu kuchyňského a jídelního nábytku se považuje čištění nábytku od prachu, skvrn, šmouh, oleje, zbytků jídel a dalších nečistot.

Údržba nábytku se provádí hadříkem navlhčeným ve vodě s čisticími prostředky, k tomu určenými. Na silně znečištěná místa můžeme použít neředěné čisticí prostředky. Povrch materiálu snáší všechny běžné neagresivní čisticí prostředky a většinu ředidel. Nejste-li si jisti, odzkoušejte prostředek na části nábytku, která není vidět. Nepoužívejte drátěnku nebo pískové čisticí prášky!

Povrch nábytku není nutné napouštět tzv. „politurami na nábytek“. Tyto prostředky jsou určeny pro napouštění povrchu nábytku dřevěného (s přírodním povrchem). Laminovaná vrchní vrstva našeho kuchyňského nábytku nemá póry, nepřijímá tyto látky a povrch zůstane mastný.

Textilní povrchy sedacího nábytku lze vysávat vysavačem, v případě potřeby čistit povrchovým šamponováním (tzn. jemně kartáčovat neutrálním saponátovým prostředkem o teplotě cca 30°C, aniž dojde k celkovému smočení výrobku).

UPOZORNĚNÍ:

Nábytek nečistěte mechanicky, nepoužívejte práškové abrazivní prostředky. Na plastové části a kovové lakované povrchy nepoužívejte prostředky na bázi organických rozpouštědel.

Výrobky nejsou určeny pro:

- přímý styk s vodou nebo umístění ve vlhkém prostředí
- nadměrné statické nebo dynamické zatěžování
- manuální práce těžšího charakteru
- ukládání těžkých předmětů a předmětů jiného charakteru než jsou potraviny a standardní kuchyňské vybavení.

Kuchyňské nerezové dřezy Pyramis

PYRAMIS
INTERHELLAS společnost s r.o.
Generální zástupce pro Českou republiku a Slovensko

Montážní návod:

- Montáž dřezu by měla provádět odborná, renomovaná firma (firma je příp. schopna vestavět do dřezu vhodný typ vodovod.baterie-prolísování otvoru).
1. Ořýsování otvoru dřezu na kuch. pracovní desku
 2. Ořýsování otvoru pro drez ubrat po celém obvodu 10 mm vzhledem k ořýsovanému obvodu. Otvor pro drez bude tedy o 20 mm menší než ořýsovaný obvod. Rohy výřezu provést s rádiusem min. R 30 mm.
 3. Vyfříznutí otvoru do kuchyňské pracovní desky s přesností 1 mm. Impregnace řezu.
 4. Dřez osadit výřezovou hlavici případně v kombinaci s předpádovým potrubím.
 5. Na spodní obvodový okraj nalepit těsnicí profil, případně plastickou hmotu dodanou ve složeném pásku. (Některé typy drezů mají již těsnicí profil nalepený).
 6. Je možno také použít běžné dostupný sanitární silikon v tubě (kartuši).
 7. Na spodní lem dřezu nasadit příchytky ostrými zoubky vně obvodu. Příchytky by měly být nasazeny rovnoměrně po celém obvodu dřezu. Příchytky jsou konstruktivně řešeny pro tloušťky desky 30-40 mm.
 8. Jestliže deska tenčí přišroubujte vhodnou podložku, jinak hrozí nebezpečí deformace lemu dřezu způsobené spíčkou šroubu příchytky.
 9. Dřez uсадit do vyfříznutého otvoru a postupně dotáhnout příchytky. Dotahování provádět od středních příchytěk na delších stranách dřezu.
 10. Provést instalační napojení zápachové armatury (sifonu) k odpadnímu potrubí. Přezkoušet její vodotěsnost.

Návod na údržbu a čištění:

Doporučeným a pravidelným čištěním udržujeme dřezy Pyramis se stále pěkným vzhledem. Po každém použití drez opláchněte vlažnou vodou a vyfírejte do sucha savým měkkým hadříkem. Dřezy Pyramis jsou vyrobeny z kvalitní ušlechtilé oceli, legované chromem a niklem (tzv. potravinářská nerez ocel ČN 18/10, AISI 304). Tato ocel je odolná proti jedlým kyselinám. Čištění drezů je možno použít běžné jemné čisticí prostředky vhodné pro nerezové výrobky. V žádném případě nepoužívejte ocelové drátěnky nebo jiné abrazivní prostředky (např. na bázi písku), které by mohly povrch dřezu poškrábat nebo odřít. Nikdy nepoužívejte čisticí prostředky na síťovou ocelovou vlnu na čištění, různá bělidla a desinfekce nebo jiné látky obsahující chlor nebo jeho deriváty. V případě styku s kyselinami je nutno drez ihned umýt větším množstvím čisté vody a vyfíreť do sucha. Nenechávejte na drezu ležet žádné předměty podléhající korozi jako např. nádoby a nářadí z povrchově nechráněné uhlíkové oceli. To by mohlo způsobit po delším styku s mokrou plochou dřezu rezavé skvrny, povrchové praskliny nebo trvalé hlubokové poškození materiálu dřezu. Z důvodu zamezení vzniku skvrn nenechávejte ve drezu delší dobu potraviny nebo suroviny z nalepivacím působením (ovočné šťávy, kuch. sůl, slanou vodu, ocet, hořčici, majonézové výrobky a pod.).

V závislosti na kvalitě vody (rez z potrubí, minerály apod.) se mohou při nedostatečné údržbě na drezu tvořit barevné skvrny. Tomu je doporučeno předejít pravidelným čištěním a zařazením účinného filtru. Do odpadu nevyliávejte vodu teplejší než 80°C. Zamezte smýkání nádobí po povrchu dřezu, případné reklamace se nevztahují na mechanické poškození povrchu.

Pozor:

Veškerý obalový materiál odložte na místo určené obcí k ukládání obalů.

obalová fólie dřezu, sáček s příslušenstvím



LOPE



PAP

fixační a ochranné díly obalu z polystyrénu

vnější část obalu z vnitřní lepenky

Veškerá poškození a vady, které vznikly z důvodu nedodržování tohoto návodu, nebudou uznány jako předmět reklamace.

INTERHELLAS spol. s r.o. Areál STROJSPOL, Přízno, 739 11 Frydlant nad Ostravicí

Záruka drezů PYRAMIS

- od data prodeje 24 měsíců se zárukou na materiál 24 měsíců
- montáž musí být provedena odborným pracovníkem, nebudou uznány žádné následné závady
- nebo poškození vzniklé z titulu neodborné montáže dřezu nebo jeho příslušenství (sifonu, vodovod, baterie apod.)
- na viditelné tvarové deformace, jako jsou promáčkliny dřezu, ohnutí apod., se záruka nevztahuje. Veškeré dřezy jsou expedovány a předávány bez jakýchkoli viditelných deformací.
- Reklamacie na kompletnost příslušenství je 14 kalendářních dní od data expedice.

Datum prodeje

Razítko prodejce